

IL PROGETTO SALUTE

Ecco gli ambulatori di quartiere

Piazzale Gramsci, entro marzo completato il polo socio-sanitario

di Sandro Mortari

Entro la primavera del prossimo anno sarà completato il nuovo polo socio-sanitario dell'Aspef in piazzale Gramsci. Ad annunciarlo ieri, durante l'illustrazione della semestrale della società Farmacie mantovane srl, è stato il presidente dell'azienda per i servizi alle persone e alle famiglie, Marco Carra.

Vetrata. «Contiamo - ha detto - di terminare i lavori, nella parte restante dell'ex distributore e dell'ex officina accanto alla nostra farmacia, tra febbraio e marzo prossimi; poi saremo immediatamente operativi con i nuovi servizi». Accanto alla farmacia comunale di piazzale Gramsci (l'altra di proprietà pubblica è la Due Pini), verranno ricavati i locali per completare il polo socio-sanitario. Saranno utilizzati, ristrutturandoli, gli attuali edifici contigui. Un'ampia vetrata collegherà la farmacia al vecchio corpo di fabbrica ora diviso da una specie di portico. All'interno saranno ricavati due ambulatori per i medici di base e i geriatri dell'Aspef, la sede del servizio di assistenza domiciliare, oggi ospitato nei locali della casa di riposo Luigi Bianchi, e un'ampia sala d'attesa (risultato che sarà ottenuto con la «chiusura» del porticato con delle speciali vetrate, richieste espressamen-

te dalla sovrintendenza).

Il progetto. Il progetto di massima da 120 mila euro ha già ricevuto l'ok della sovrintendenza; ora bisognerà passare al definitivo e all'esecutivo per poter, poi, dare il via alla gara d'appalto. «Il nostro progetto - ha spiegato Carra - prevede anche una sistemazione dell'arredo urbano attorno alla zona farmacia, con la sostituzione delle vecchie panchine e la creazione di altri spazi aggregativi a disposizione del quartiere». A lavori ultimati, in

piazzale Gramsci nascerà un polo socio-sanitario accogliente (basti pensare che i due ambulatori medici avranno una superficie di 15 metri ciascuno, mentre la sala d'attesa addirittura di 30, e la sede del servizio di assistenza domiciliare 26) e facilmente raggiungibile (a disposizione vi sono numerosi posti auto). In una zona, Valletta Paiolo e Te Brunetti, che conta quasi 2.400 residenti over 70 su una popolazione di circa 10 mila abitanti. «Finalmente - ha affermato il presidente dell'A-

spef - completeremo il polo socio-sanitario come era nel nostro progetto iniziale, per dare ai quartieri un servizio molto importante vista l'elevata percentuale di persone anziane che vi abitano. Avere gli ambulatori medici vicino alla farmacia per loro sarà un grande vantaggio, eviteranno di dover girare per la città in cerca di un medico e poi dei medicinali che vengono loro prescritti».

I medici. Carra ha già preso contatti con l'ordine dei medici per illustrare le opportunità professionali che si aprono con i due ambulatori accanto alla farmacia: «Abbiamo riscontrato molto interesse - ha detto il presidente dell'Aspef - ma ancora non abbiamo trovato i medici che si trasferiranno da noi. Né, finora, abbiamo parlato se concedere i locali in affitto oppure in comodato d'uso; non ci saranno problemi ad aprire al pubblico i due ambulatori nei tempi previsti».

Farmacia. La farmacia Gramsci è stata inaugurata il 30 giugno dello scorso dopo aver recuperato il primo pezzo dell'ex stazione di servizio. Il costo dell'intervento è stato di 800 mila euro. La superficie è di 252 metri quadrati, di cui 150 dedicati alla vendita e ai servizi ai cittadini come gli spazi per autotest, misurazione della pressione o la zona per gli stick per il controllo glicemico

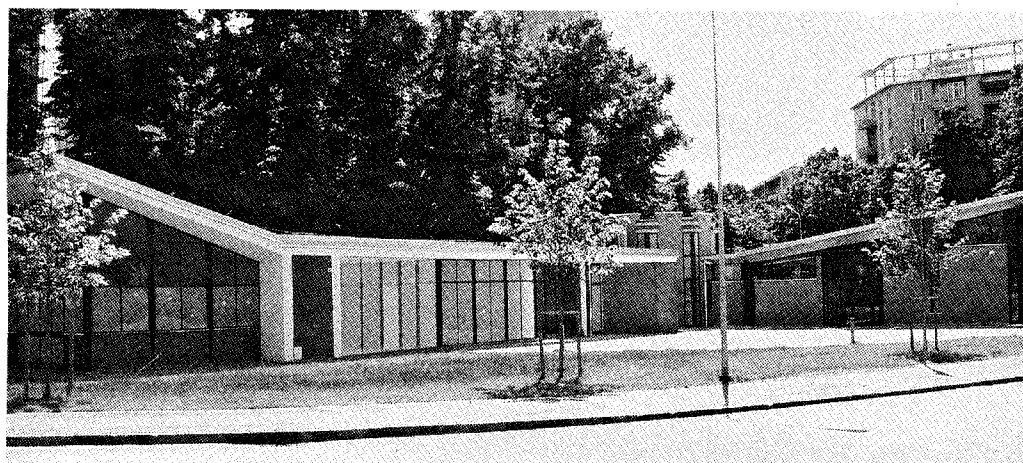
Pagina 7

CRONACA

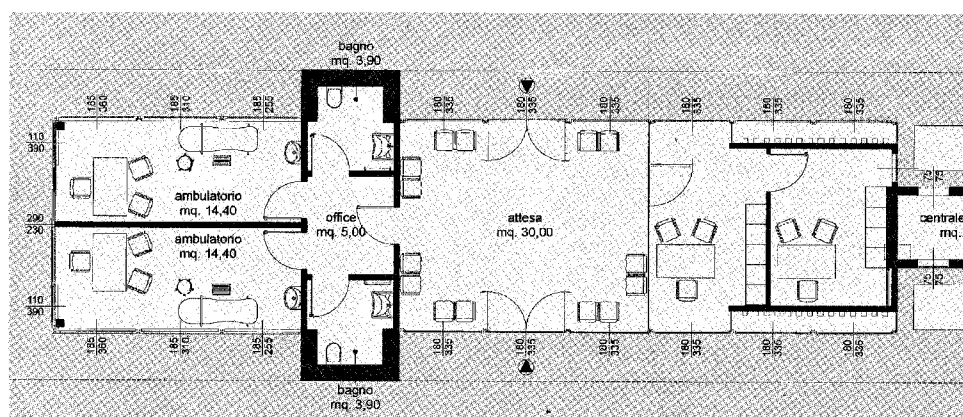


Ecco gli ambulatori di quartiere





Una simulazione fotografica del nuovo polo socio-sanitario: con la vetrata si ricaverà la sala d'attesa



La pianta della nuova area del polo sanitario di piazzale Gramsci: due ambulatori medici, una sala d'attesa e la sede del servizio di assistenza domiciliare

GLI UTENTI

Over 70 uno su tre

Le farmacie comunali Gramsci e Due Pini possono contare su un potenziale bacino d'utenza pari a 10.689 abitanti. Su di loro, infatti, gravitano principalmente i quartieri di Valletta Paiolo, Te Brunetti-Trincerone-Camattino e Pompilio-Due Pini. Si tratta di rioni dove la percentuale di anziani over 70 è del 29% sul totale della popolazione: ben 2.800 persone.

Valletta Paiolo, dove è ubicata la Gramsci, conta 2.031 over 70, il 27% dei 7.419 abitanti. Pompilio-Due Pini, dove si trova l'altra farmacia comunale, conta 497 persone al di sopra dei 70 anni, il 25% dei 2.005 residenti. Ciò testimonia dell'importanza di avere servizi socio-sanitari vicino a casa. Nell'intero territorio comunale risiedono 9.723 over 70, il 20% degli abitanti.

Pagina 7

CRONACA

Over 70 uno su tre

Ecco gli ambulatori di quartiere
Piazzale Gramsci offre spazio ambulatori di pubblica assistenza.

Farmacia. Il nuovo ospedale di Valletta Paiolo gli ospedali
Albergo a Valletta Paiolo con il nuovo ospedale di pubblica assistenza.

LA FARMACIA PUBBLICA DI GRAMSCI